

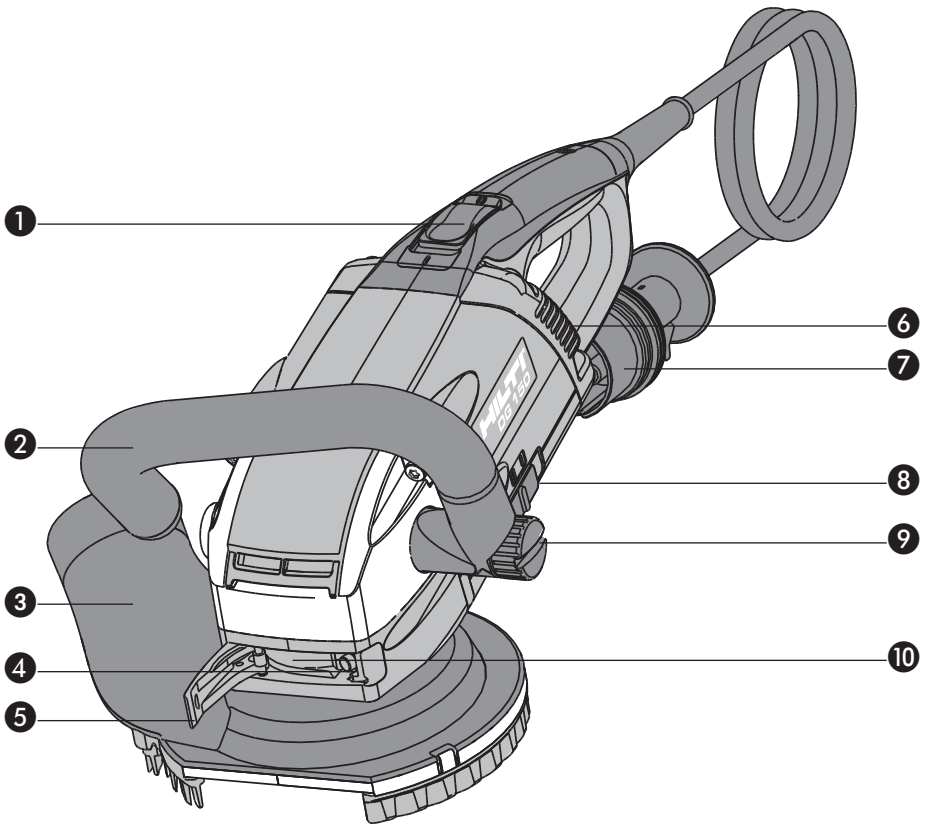
HILTI

DG 150

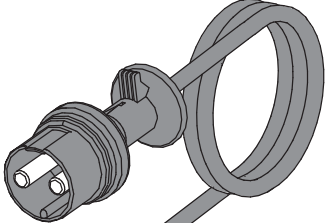
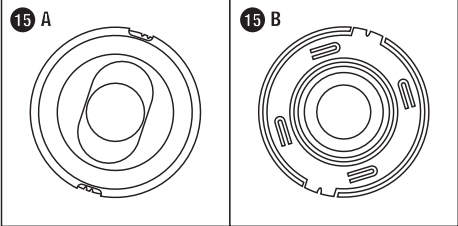
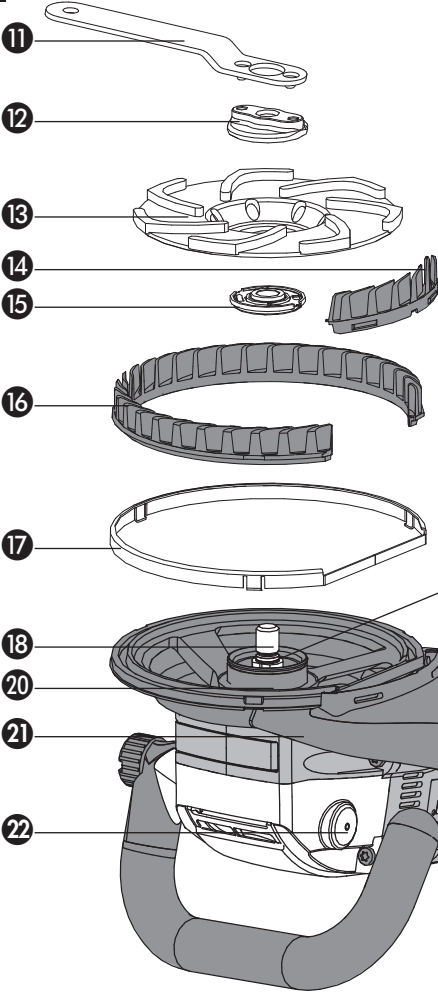
Operating instructions	en
Brugsanvisning	da
Käyttöohje	fi
Bruksanvisning	no
Bruksanvisning	sv
Kasutusjuhend	et
Lietošanas pamācība	lv
Instrukcija	lt
Пайдалану бойынша басшылық	kk



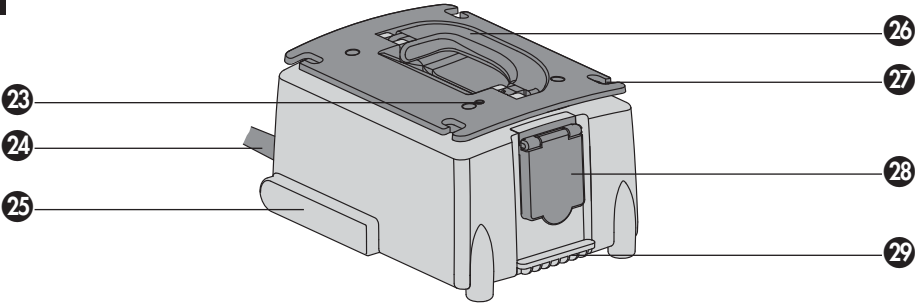
1



2



3



DG 150 Vinkelsliber med DPC 20

Læs brugsanvisningen nøje, inden maskinen tages i brug.

Opbevar altid brugsanvisningen sammen med maskinen.

Sørg for at brugsanvisningen altid følger med ved overdragelse af maskinen til andre.

Indhold	Side
1. Generel information	13
2. Beskrivelse	14
3. Diamantslibekopper og tilbehør	15
4. Tekniske data	15
5. Sikkerhedsforskrifter	16
6. Ibrugtagning	20
7. Betjening	21
8. Pleje og vedligeholdelse	21
9. Fejløgning	22
10. Bortskaffelse	22
11. Producentgaranti – Produkter	23
12. Konformitetserklæring (original)	23

Betjeningselementer og komponenter DG150 1 2

- 1 ON/OFF-knap (tænd/sluk)
- 2 Sidehåndtag
- 3 Beskyttelsesskærm, komplet
- 4 Justeringskrue
- 5 Spændearm
- 6 Indikator-lampe (LED)
- 7 Stik
- 8 Hastighedsregulering (niveau 1 og 2)
- 9 Fikseringskrue til sidehåndtaget
- 10 Spændebånd
- 11 Skruenøgle
- 12 Spændemøtrik
- 13 Diamant slibekop
- 14 Lamelpakning, lille
- 15 Fastspændingsflange
- 16 Lamelpakning, stor
- 17 Låsering
- 18 Spindel
- 19 Stopring
- 20 Beskyttelsesskærm, underdel
- 21 Beskyttelsesskærm, overdel med slangestuds
- 22 Spindel-låseknop

Betjeningselementer og komponenter DPC 20 3

- 23 Indikator-lampe (LED)
- 24 Netkabel
- 25 Styretribbe
- 26 Bærehåndtag
- 27 Holder til kabel
- 28 Stikdåse med klap
- 29 Låseøksen

1. Generel information

1 Disse tal henviser til værktøjets betjeningselementer og indikatorer.

1 Disse tal henviser til de pågældende illustrationer. Illustrationerne findes på omslaget, som kan foldes ud. Fold omslaget ud, når brugsanvisningen læses igennem.

I denne brugsanvisning vil DG150 med DPC 20 efterfølgende blive benævnt "værktøjet".

Placering af identifikationsoplysninger på værktøjet

Typebetegnelse og serienummer findes på værktøjets mærkeplade. Skriv disse oplysninger i brugsanvisningen og henvis til disse, når De henvender Dem til vores Kundeservice eller værksted.

Type: _____

Serienummer: _____

Type: _____

Serienummer.: _____

1.1 Indikation af farer

-ADVARSEL-

En potentielt farlig situation, der kan forårsage alvorlig personskade eller dødsulykke.

-FORSIGTIG-

En potentielt farlig situation, der kan forårsage mindre personskade eller materiel skade.

-BEMÆRK-

Anvisninger eller anden nyttig information. Henviser ikke til farlige situationer eller situationer, der kan medføre beskadigelser.

1.2 Symboler

Advarselssymboler



Generel fare



Advarsel:
farlig elektrisk
spænding



Advarsel:
undgå
beskadigelse
af hånd



Advarsel:
varm overflade

Obligatoriske symboler



Brug
beskyttelses-
briller



Brug
beskyttelses-
hjelm



Brug
hørevern



Brug
beskyttelses-
handsker



Brug
åndedrætsværn



Brug
beskyttelses-
dragt



Læs brugs-
anvisningen
for brug



Affald skal
indleveres til
genvinding på
genbrugs-
stationen

RPM /min

Omdrejninger
pr. minut

Omdrejninger
pr. minut

2. Beskrivelse

DG 150 er en eldrevne diamantvinkelsliber til professionel brug i forbindelse med slibning af mineralske materialer. DG 150 kan kun fungere sammen med DPC 20, som tilsammen danner en funktionel enhed.

Bestemmelsesmæssig anvendelse

DG150 må kunne anvendes sammen DPC20. Sammen med den industristøvsuger, som Hilti har anbefalet, og de tilhørende DG-CW 150/6" diamant-kopskiver udgør DG150 et afstemt elektrisk drevet håndslibesystem med meget lav støvpåvirkning. For at sikre maksimal støvudsugning skal der altid anvendes en industristøvsuger, der fungerer fejlfrit. For at opnå en sikker drift, skal DG150 altid benyttes sammen med originale Hilti slibekopper. DG150 er udelukkende beregnet til tør slibning på overflader af beton eller lignende mineralske materialer eller til at fjerne tynde belægninger med en maks. tykkelse på 3 mm. De nationale helbredsmæssige forskrifter og tilsvarende sikkerhedsinstrukser skal altid overholdes, når der slibes med DG150 på mineralske materialer med eller uden belægning.

Værktøjet må om ingen omstændigheder anvendes på nogen anden måde end beskrevet i denne brugsanvisning.

- Værktøjet er ikke beregnet til at slibe metaller, træ eller andre materialer, der ikke er nævnt under punkt 2.
- Værktøjet er ikke beregnet til at anvendes med diamant-skæreskiver, abrasive skære- eller slibeskiver, wirebørster eller andre værktøjer, der ikke er godkendt til anvendelse (se afsnit 3).
- Værktøjet er ikke egnet til vådslibning.
- Spænd ikke værktøjet fast i et skruestik.
- Materialer, der indeholder asbest, bør ikke bearbejdes.
- Materialer, der indeholder sundhedsfarlige stoffer, må kun bearbejdes efter aftale med det lokale arbejdstilsyn og i overensstemmelse med de gældende nationale sikkerhedskrav.
- Diamantslibekopper, der ikke er nævnt i afsnit 3 "Diamantslibekopper og tilbehør" må ikke anvendes.

- Diamantslibekopper, fastspændingsflanger og fastspændingsmøtrikker, som ikke er angivet i afshit «3 Diamantslibekopper og tilbehør» må ikke anvendes.
- Slibning af fremspringende objekter som fx. søm og skruer er ikke tilladt. Disse skal fjernes inden slibningen påbegyndes.

Leverede dele


1	DG 150 Sliber
1	DPC 20 strømforsyning
1	Fastspændingsflange
1	Spændemøtrik
1	Skruenøgle
1	Brugsanvisning

3. Diamantslibekopper og tilbehør

Hilti Diamantslibekop	Anvendelse/materiale
DG-CW 150/6" A1	Slibning af meget slibende materialer som fx. pudset mursten og bløde materialer.
DG-CW 150/6" B1	Slibning for at fjerne belægninger fra beton og lignende mineralske materialer. Belægning med en max. tykkelse på 3 mm.
DG-CW 150/6" C1	Slibning af beton og lignende mineralske materialer med middel hårdhed og middel slibeeffekt.
DG-CW 150/6" C10	Slibning af beton.
DG-CW 150/6" C2	Slibning af beton og lignende meget hårde og stærkt slibende mineralske materialer
DG-CW 150/6" D1	Finslibning af beton og lignende overflader på mineralske materialer.
Lamelpakninger	En stor lamelpakning og en lille lamelpakning.
Låsering	Låsering til at fastgøre den store lamelpakning til støvskærmen.
DG 150 værktøjskasse	Transportkuffert
VCD 50L	Tørstøvsuger
DG 150 Fastspændingsflange til	Speciel hurtigstop fastspændingsflange til at fastgøre Hilti DG-CW 150/6" diamantslibekopper.
DG 150 Fastspændingsmøtrik til	Speciel M13 fastspændingsmøtrik til at fastgøre Hilti DG-CW 150/6" diamantslibekopper.

4. Tekniske data

	DG 150	DPC 20					
Nominel spænding		100 V	110 V	120 V	220 V	230 V	240 V
Mærkestrøm		15 A	16 A	15 A	9,6 A	9,2 A	8,8 A
Optagen effekt		1500 W	1760 W	1800 W	2100 W	2100 W	2100 W
Afgiven effekt		1070 W	1260 W	1285 W	1500 W	1500 W	1500 W
Netfrekvens		50/60 Hz	50/60 Hz	60 Hz	50/60 Hz	50 Hz	50 Hz
Nominelt omdrejningstal							
gear 1	4700 /min						
gear 2	6600 /min						
Vægt i overensstemmelse med EPTA-procedure 01/2003	4,1 kg	3,8 kg	3,8 kg	3,8 kg	3,4 kg	3,4 kg	3,4 kg

Mål (LxBxH)	46x25x23 cm	27x22x15 cm
Beskyttelsesklasse	Beskyttelsesklasse II  (dobbelt isolering)	

-BEMÆRK-

Det vibrationsniveau, der angives i disse anvisninger, er målt med en målemetode, der opfylder bestemmelserne i EN 60745, og kan anvendes i forbindelse med en sammenligning af forskellige elværktøjer. Det kan også anvendes til en foreløbig vurdering af vibrationsbelastningen. Det angivne vibrationsniveau dækker de væsentlige anvendelsesformål for elværktøjet. Hvis elværktøjet imidlertid anvendes til andre formål, med andre indsatsværktøjer eller utilstrækkelig vedligeholdelse, kan vibrationsniveauet afvige. Dette kan forøge vibrationsbelastningen i hele arbejdstiden markant. For at opnå en præcis vurdering af vibrationsbelastningen bør også den tid, hvor maskinen er slukket eller blot kører uden at blive anvendt, inddrages. Dette kan reducere vibrationsbelastningen i hele arbejdstiden markant. Fastlæg yderligere sikkerhedsforanstaltninger til beskyttelse af brugeren mod vibrationspåvirkninger, f.eks. er det vigtigt at vedligeholde elværktøj og indsatsværktøj, at holde hænderne varme og at organisere arbejdsprocesserne.

Støj- og vibrationsinformation (målt iht. EN 60745)

Typisk A-vurderet udsendt lydstyrkeniveau	88 dB (A)
Typisk A-vægtet lyd effekt niveau	99 dB (A)
Usikkerhed	3 dB
Triaksiale vibrationsværdier	5,8 m/s ²
Usikkerhed (K)	1,5 m/s ²

Andre vigtige kendetegn ved værktøjet

Stoppetid efter at der er blevet slukket: ≤ 2 s
Beskyttelse mod termisk overbelastning
Omstartsspærre

Vi forbeholder os retten til tekniske ændringer

5. Sikkerhedsanvisninger

5.1 Generelle sikkerhedsanvisninger for elværktøj



ADVARSEL! Læs alle sikkerhedsanvisninger og instruktioner. Hvis sikkerhedsanvisningerne og instruktionerne ikke overholdes, er der risiko for elektrisk stød, brand og/eller alvorlige personskader. **Opbevar alle sikkerhedsanvisninger og instruktioner til senere brug.** Begrebet "maskiner" anvendes i sikkerhedsanvisningerne både om elværktøj med netkabel og elværktøj med batteri (uden netkabel).

5.1.1 Arbejdspladssikkerhed

- Sørg for at holde arbejdsområdet ryddeligt og godt oplyst.** Uorden eller uoplyste arbejdsområder øger faren for uheld.
- Brug ikke maskinen i eksplosionstruede omgivelser, hvor der er brændbare væsker, gasser eller støv.** Maskiner kan slå gnister, der kan antænde støv eller dampe.
- Sørg for, at andre personer og ikke mindst børn holdes væk fra arbejdsområdet, når maskinen er i brug.** Hvis man distraheres, kan man miste kontrollen over maskinen.

5.1.2 Elektrisk sikkerhed

- Maskinens stik skal passe til kontakten. Stikket, må under ingen omstændigheder ændres. Brug ikke adapterstik sammen med jordforbundne maskiner.** Uændrede stik, der passer til kontakterne, nedsætter risikoen for elektrisk stød.
- Undgå kropskontakt med jordforbundne overflader som f.eks. rør, radiatorer, komfurer og køleskabe.** Hvis din krop er jordforbundet, øges risikoen for elektrisk stød.
- Maskinen må ikke udsættes for regn eller fugt.** Indtrængning af vand i maskinen øger risikoen for elektrisk stød.
- Brug ikke ledningen til formål, den ikke er beregnet til (f.eks. må man aldrig bære maskinen i ledningen, hænge maskinen op i ledningen eller rykke i ledningen for at trække stikket ud af kontakten).** Beskyt ledningen mod varme, olie, skarpe kanter eller maskindele, der er i bevægelse. Beskadigede eller sammenviklede ledninger øger risikoen for elektrisk stød.
- Hvis maskinen benyttes i det fri, må der kun benyttes en forlængerledning, der er egnet til udendørs brug.** Brug af forlængerledning til udendørs brug nedsætter risikoen for elektrisk stød.
- Hvis det ikke kan undgås at anvende maskinen i fugtige omgivelser, skal du anvende et fejlstrømsrelæ.** Anvendelsen af et fejlstrømsrelæ nedsætter risikoen for et elektrisk stød.

5.1.3 Personlig sikkerhed

- a) **Det er vigtigt at være opmærksom, se, hvad man laver, og bruge maskinen fornuftigt. Man bør ikke bruge maskinen, hvis man er træt, har nydt alkohol eller er påvirket af medicin eller euforiserende stoffer.** Få sekundær uopmærksomhed ved brug af maskinen kan medføre alvorlige personskader.
- b) **Brug beskyttelsesudstyr, og hav altid beskyttelsesbriller på.** Brug af sikkerhedsudstyr som f.eks. støvmaske, skridsikret fodtøj, beskyttelseshjelm eller høreværn afhængigt af maskintype og anvendelse nedsætter risikoen for personskader.
- c) **Undgå utilsigtet igangsætning. Kontrollér, at maskinen er frakoblet, før du slutter den til strømforsyningen og/eller batteriet, tager den op eller transporterer den.** Undgå at bære maskinen med fingeren på afbryderen, og sørg for, at maskinen ikke er tændt, når den slutes til nettet, da dette øger risikoen for personskader.
- d) **Fjern indstillingsværktøj eller skrueøgler, inden maskinen tændes.** Hvis et stykke værktøj eller en nøgle sidder i en roterende maskindel, er der risiko for personskader.
- e) **Undgå at arbejde i unormale kroppsstillinger. Sørg for at stå sikkert, mens der arbejdes, og kom ikke ud af balance.** Det er derved nemmere at kontrollere maskinen, hvis der skulle opstå uventede situationer.
- f) **Brug egnet arbejdstøj. Undgå løse beklædningsgenstande eller smykker. Hold hår, tøj og handsker væk fra dele, der bevæger sig.** Dele, der er i bevægelse, kan gribe fat i løstsiddende tøj, smykker eller langt hår.
- g) **Hvis støvsugnings- og opsamlingsudstyr kan monteres, er det vigtigt, at dette tilsluttes og benyttes korrekt.** Anvendelse af udsugning kan reducere de farer, der er forbundet med støvudviklingen.

5.1.4 Anvendelse og pleje af elværktøj

- a) **Undgå at overbelaste maskinen. Brug altid en maskine, der er beregnet til det stykke arbejde, der skal udføres.** Med det rigtige værktøj arbejder man bedst og mest sikkert inden for det angivne effektområde.
- b) **Brug ikke maskinen, hvis afbryderen er defekt.** En maskine, der ikke kan startes og stoppes, er farlig og skal repareres.
- c) **Træk stikket ud af stikkontakten, og/eller fjern batteriet fra maskinen, inden du foretager indstillinger på den, skifter tilbehørsdele eller lægger den til side.** Disse sikkerhedsforanstaltninger forhindrer utilsigtet start af maskinen.
- d) **Opbevar ubenyttede maskiner uden for børns rækkevidde. Lad aldrig personer, der ikke er fortrolige med maskinen eller ikke har gennemlæst sikkerhedsanvisningerne benytte maskinen.** Maskiner er farlige, hvis de benyttes af ukyndige personer.
- e) **Maskinen bør vedligeholdes omhyggeligt. Kontrollér, om bevægelige dele fungerer korrekt og ikke sidder fast, og om delene er brækket eller beskadiget, således at maskinens funktion påvirkes.** Få beskadigede dele repareret, inden maskinen tages i brug. Mange uheld skyldes dårligt vedligeholdte maskiner.
- f) **Sørg for, at skæreværktøjer er skarpe og rene.** Omhyg-

geligt vedligeholdte skæreværktøjer med skarpe skærekanten sætter sig ikke så hurtigt fast og er nemmere at føre.

- g) **Anvend maskiner, tilbehør, værktøj osv. i henhold til anvisningerne, idet der skal tages hensyn til arbejdsbetingelserne og den pågældende opgave.** I tilfælde af anvendelse af maskinen til formål, som ligger uden for det fastsatte anvendelsesområde, kan der opstå farlige situationer.

5.1.5 Service

- a) **Sørg for, at maskinen kun repareres af kvalificerede fagfolk, og at der altid benyttes originale reservedele.** Dermed sikres størst mulig maskinsikkerhed.

5.2 Specielle sikkerhedsanvisninger på brug

Generelle sikkerhedsanvisninger for slibning, sandpapirslibning, arbejde med trådbørster, polering og skæring:

- a) **Dette elværktøj skal bruges som slibemaskine. Overhold alle de sikkerhedsanvisninger, anvisninger, diagrammer og data, som følger med maskinen.** Hvis du ikke overholder følgende anvisninger, kan det medføre elektrisk stød, brand og/eller alvorlige personskader.
- b) **Dette elværktøj må ikke bruges som sandpapirslibemaskine, til arbejde med trådbørster, polering og skæring.** Anvendelsesformål, som elværktøjet ikke er beregnet til, kan indebære risici og personskader.
- c) **Anvend ikke tilbehør, som ikke er specielt beregnet til denne maskinen og anbefalet af producenten.** Kun hvis du kan montere tilbehøret på elværktøjet, er maskinen sikker at bruge.
- d) **Indsatsværktøjets tilladte omdrejningstal skal være mindst lige så højt som det maksimale omdrejningstal angivet på elværktøjet.** Tilbehør, der roterer hurtigere end det tilladte omdrejningstal, kan gå i stykker og slynge dele ud.
- e) **Indsatsværktøjernes yvendige diameter og tykkelse skal opfylde angivelserne for elværktøjet.** Forkert dimensionerede indsatsværktøjer kan ikke afskærmes eller kontrolleres tilstrækkeligt.
- f) **Slibeskiver, flanger, slibetallerkner eller andet tilbehør skal passe præcist til elværktøjets slibespindel.** Indsatsværktøjer, som ikke passer præcist til elværktøjets slibespindel, roterer ujævnt, vibrerer meget og kan betyde, at du mister kontrollen.
- g) **Anvend aldrig beskadigede indsatsværktøjer. Kontrollér hver gang før brug indsatsværktøjer såsom slibeskiver for slagmærker og revner, slibetallerkner for revner, slid eller alvorlige skader, samt trådbørster for løse eller brækkede tråde.** Hvis elværktøjet eller indsatsværktøjet falder på gulvet, skal du kontrollere, om det er blevet beskadiget, eller anvende et intakt indsatsværktøj. Når du har kontrolleret og isat indsatsværktøjet, skal du og personer i nærheden holde sig uden for det roterende indsatsværktøjs fareområde og lade elværktøjet køre med maksimalt omdrejningstal i ét minut. Beskadigede indsatsværktøjer brækker for det meste i løbet af denne testperiode.

- h) **Brug personligt beskyttelsesudstyr. Brug ansigtsmaske, øjenværn eller beskyttelsesbriller afhængigt af opgaven. Brug så vidt muligt støvmaske, høreværn, beskyttelsehandsker eller specialforklæde, som beskytter dig imod små slibe- og materialepartikler.** Øjnene skal beskyttes imod flyvende fremmedlegemer, som opstår i forbindelse med forskellige opgaver. Støvmaske og åndedrætsværn skal bortfiltrere det støv, der opstår i forbindelse af den konkrete opgave. Hvis du udsættes for et højt støjniveau igennem længere tid, kan det medføre nedsat hørelse.
- i) **Sørg for, at andre personer opholder sig i sikker afstand af dit arbejdsområde. Alle, som befinder sig i arbejdsområdet, skal bære personligt beskyttelsesudstyr.** Brudstykker fra emnet eller beskadigede indsatsværktøjer kan slynges ud og medføre personskader også uden for det direkte arbejdsområde.
- j) **Hold kun elværktøjet i de isolerede håndtag, når du udfører arbejder, hvor indsatsværktøjet kan ramme skjulte elledninger eller elværktøjets netkabel.** Ved kontakt med en spændingsførende ledning kan også metalliske værktøjsdele sættes under spænding, hvilket kan medføre elektrisk stød.
- k) **Hold netkablet væk fra roterende indsatsværktøjer.** Hvis du mister kontrollen over elværktøjet, kan netkablet blive skåret over eller fanges af værktøjet, så din hånd eller arm kommer ind i det roterende indsatsværktøj.
- l) **Læg aldrig elværktøjet fra dig, før indsatsværktøjet er standset helt.** Det roterende indsatsværktøj kan komme i kontakt med overfladen på fralægningsstedet, hvilket kan medføre, at du mister kontrollen over elværktøjet.
- m) **Lad ikke elværktøjet køre, mens du bærer det fra et sted til et andet.** Dit tøj kan ved en tilfældig kontakt med det roterende indsatsværktøj blive grebet, hvorved indsatsværktøjet kan bore sig ind i din krop.
- n) **Rengør regelmæssigt elværktøjets ventilationsåbninger.** Motorblæseren trækker støv ind i huset, og en stor ophobning af metalstøv kan indebære elektriske risici.
- o) **Anvend ikke elværktøjet i nærheden af brændbare materialer.** Gnister kan antænde disse materialer.
- p) **Anvend ikke indsatsværktøjer, der kræver flydende kølemidler.** Anvendelse af vand eller andre flydende kølemidler kan medføre elektrisk stød.

5.2.1 Flere sikkerhedsanvisninger

Tilbageslag og tilhørende sikkerhedsanvisninger

Tilbageslag er en pludselig reaktion som følge af et fastsiddende eller blokeret roterende indsatsværktøj, f.eks. slibeskive, slibetallerken, trådbørste etc. Fastklemning eller blokering medfører et omgående stop af det roterende værktøj. Derved accelereres et ukontrolleret elværktøj modsat indsatsværktøjets rotationsretning ved blokeringsstedet. Når eksempelvis en slibeskive sætter sig fast i et emne eller blokeres, kan den kant af slibeskiven, som arbejder sig ned i emnet, blive hængende og derved brække slibeskiven eller forårsage et tilbageslag. Slibeskiven bevæger sig derefter hen imod brugeren eller væk fra den, alt efter skivens rotationsretning ved blokeringsste-

det. Slibeskiven kan også brække i den forbindelse.

Et tilbageslag er resultatet af ukorrekt eller fejlagtig brug af elværktøjet. Det kan forhindres ved at træffe passende forholdsregler som beskrevet i det følgende.

- a) **Hold elværktøjet godt fast, og indtag en position med krop og arme, hvor du kan absorbere eventuelle tilbageslag. Anvend altid det ekstra håndtag, hvis et sådant findes, for at have den størst mulige kontrol over tilbageslag eller reaktionsmomenter ved opstart.** Brugeren kan ved at træffe egnede forholdsregler absorbere tilbageslag og reaktionsmomenter.
- b) **Anbring aldrig dine hænder i nærheden af roterende indsatsværktøjer.** Indsatsværktøjet kan i tilfælde af et tilbageslag bevæge sig hen over din hånd.
- c) **Undgå at anbringe din krop i det område, hvor elværktøjet bevæges ved tilbageslag.** Tilbageslaget bevæger elværktøjet i den modsatte retning af slibeskivens bevægelse ved blokeringsstedet.
- d) **Vær særlig forsigtig ved hjørner, skarpe kanter osv. Undgå, at indsatsværktøj slår tilbage fra emnet og sætter sig fast.** Det roterende indsatsværktøj har en tendens til at sætte sig fast ved hjørner, skarpe kanter eller hvis det preller af. Dette medfører, at du mister kontrollen eller oplever tilbageslag.
- e) **Anvend ikke savkæde eller fortdantet savklinge.** Sådanne indsatsværktøjer forårsager ofte tilbageslag eller er ofte skyld i, at brugeren mister kontrollen over elværktøjet.

5.2.2 Særlige sikkerhedsanvisninger til slibning

- a) **Anvend altid de slibeskiver, der er godkendt til elværktøjet, og den beskyttelsesafskærmning, der er beregnet til den pågældende slibeskive.** Slibeskiver, som ikke er beregnet til elværktøjet, kan ikke afskærmes tilstrækkeligt og er ikke sikre.
- b) **Beskyttelsesafskærmningen skal monteres sikkert på elværktøjet og indstilles, så der opnås en maksimal sikkerhed, dvs. slibeskiven er afskærmet mest muligt af hensyn til brugeren.** Beskyttelsesafskærmningen beskytter brugeren mod brudstykker og tilfældig kontakt med slibeskiven.
- c) **Slibeskiver må kun anvendes til de anbefalede formål. For eksempel: Slib aldrig med den flade side på en skæreskive.** Skæreskiver er beregnet til at fjerne materiale med kanten af skiven. Hvis en skive påvirkes på siden, kan det medføre, at den brækker.
- d) **Anvend altid intakte spændeflanger i korrekt størrelse og form til den valgte slibeskive.** Egnede flanger støtter slibeskiven og nedsætter dermed risikoen for at brække slibeskiven. Flanger til skæreskiver kan adskille sig fra flanger til andre slibeskiver.
- e) **Anvend aldrig slidte slibeskiver fra større elværktøjer.** Slibeskiver til større elværktøjer er ikke dimensioneret til de højere omdrejningstal, der kendetegner mindre elværktøjer, og kan brække som følge deraf.

5.3 Yderligere sikkerhedsanvisninger

5.3.1 Sikkerhed for personer

- a) Vær opmærksom, så De ikke falder over elkabel, forlængerkabel eller slange.

- b) Når værktøjet anvendes, skal sidehåndtaget altid være monteret.
- c) Hold håndtag/greb tørre, rene og fri for olie og fedt.
- d) Hold fast med begge hænder på værktøjet, når der arbejdes.

e) **Sørg for at holde pauser i arbejdet samt lave stræk- og fingerøvelser for at opnå en bedre blodgennemstrømning i fingrene.**

f) **Kontrollér før hver ibrugtagning, også efter pauser i arbejdet, at arbejdsværktøjet sidder godt fast. -FORSIGTIG-**

På grund af det roterende værktøj er der fare for personskader. **Anvend derfor kun maskinen med værktøjet rettet mod jorden.**

- g) Anvend skruestik eller skruevinge til at fastgøre løse emner, der skal bearbejdes.
- h) Vær opmærksom på skjulte elkabler, gas- og vandrør. Kontroller arbejdsområdet, anvend fx en metaldetektor.
- i) Der kan flyve gnister, når der slibes. Sørg for, at flyvende gnister ikke kan udgøre en fare for andre personer.
- j) Der kan samle sig ledende støv inden i værktøjet, når der slibes på ledende materialer. Dette kan have en negativ virkning på værktøjets isolering og forårsage elektrisk stød. Derfor skal værktøj, der anvendes til denne type områder, kontrolleres af en tekniker eller et Hilti værksted minimum hver 6. måned for at sikre, at isoleringen er i orden og desuden undersøge, om der har samlet sig ledende støv eller andre ledende aflejringer inden i værktøjet.
- k) **-FORSIGTIG-** Værktøjet fortsætter med at køre i ca. 2 sekunder efter at det er blevet slukket.
- l) **Maskinen må ikke anvendes af børn eller svagelige personer, der ikke er instrueret i brugen.**
- m) **Børn bør gøres opmærksomme på, at de ikke må lege med maskinen.**



- n) Vær opmærksom på rotationsretningsspilen ved monteringen af værktøjet.



- o) Bliver net- eller forlænger kabel beskadiget under arbejdet, må De ikke røre ved kablet. Træk stikket ud af kontakten.
- p) Test nye slibeværktøjer ved at lade dem køre ved maks. tomgangsomsdrejningstal i mindst 30 sekunder.
- q) **-ADVARSEL-** Træk ikke stikket ud af kraftenheden DPC20, når DG 150 er under belastning.
- r) **Hold kun fat i maskinen på de isolerede håndtag, hvis der er risiko for at kunne beskadige skjulte elektriske ledninger og kabler med værktøjet.** Hvis der opstår kontakt med en strømførende ledning, sættes maskinens uisolerede metaldele under spænding, og brugeren kan få elektrisk stød.



- s) Diamantslibekopperne, dele af beskyttelseskærmen eller værktøjet (gear-delen) kan blive varme i løbet af arbejdet. For at undgå at brænde sig bør man absolut ikke røre ved disse dele med de bare hænder. Anvend beskyttelseshandsker.



- t) Værktøjet skal kobles til en industristøvsuger.
- u) Beskadiget beskyttelsesudstyr og beskadigede dele skal repareres og udskiftes på et autoriseret værksted, medmindre andet er angivet i brugsanvisningen.
- v) Af sikkerhedshensyn må værktøjet kun anvendes, når beskyttelseskærmen er monteret, og beskyttelseshandsker anvendes.
- w) Beskyttelseskærmen må kun justeres, når værktøjet er slukket og stikket er trukket ud.

Der kan opstå farligt støv under slibningen.

- x) Inden arbejdet påbegyndes, bør det undersøges, hvilken fareklasse det støv, som opstår under arbejdet, tilhører. Anvend værktøjet sammen med en industristøvsuger med en officielt godkendt sikkerhedsklasse, der også imødekommer de nationale regler om støvbeskyttelse.
- y) Når der slibes, skal industristøvsugeren forsynes med et filter, der er egnet til det pågældende anvendelsesområde.
- z) Støv fra materialer såsom blyholdig maling, visse træsorter, mineraler og metal kan være sundhedsfarlige. Berøring eller indånding af støv kan medføre allergiske reaktioner og/eller luftvejssygdomme hos brugeren eller personer, der opholder sig i nærheden. Bestemte støvtyper, f.eks. støv fra ege- og bøgetræ, er kræftfremkaldende, især i forbindelse med tilsætningsstoffer til træbehandling (kromat, træbeskyttelsesmidler). Asbestholdige materialer må kun bearbejdes af fagfolk. **Anvend så vidt muligt støvudsugning. For at sikre en effektiv støvudsugning anbefales det at anvende en egnet mobil støvudsugning anbefalet af Hilti til træ- og/eller mineralstøv, som er tilpasset til det pågældende elværktøj. Sørg for god udluftning af arbejdspladsen. Det anbefales at bruge åndedrætsværn med filterklasse P2. Overhold de gældende nationale forskrifter vedrørende de materialer, der skal bearbejdes.**

5.3.2 Personligt beskyttelsesudstyr

- a) Anvend altid beskyttelsesbriller, beskyttelseshjelm, høreværn, beskyttelseshandsker, åndedrætsværn og beskyttelsesdragt, når der slibes.
- b) Anvend knæbeskyttere, når der arbejdes på gulve.



6. Ibrugtagning

Det er vigtigt at læse og overholde sikkerhedsanvisningerne i denne brugsanvisning.

-FORSIGTIG-	
	<ul style="list-style-type: none">■ Slibekoppen eller dele af beskyttelsesskærmen kan blive varme under arbejdet.■ Man kan brænde sig på disse dele.■ Anvend beskyttelseshandsker, når slibekoppen udskiftes eller beskyttelsesskærmen justeres.
	

6.1 Beskyttelsesskærm

-FORSIGTIG- Værktøjet må kun anvendes, når beskyttelsesskærmen er monteret. En beskadiget eller ufuldstændig beskyttelsesskærm skal udskiftes med det samme.

6.1.1 Justering af beskyttelsesskærm **1**

Ved at dreje på hele beskyttelsesskærmen kan udsugningsstudsens placering i den bedste position.

Drej på beskyttelsesskærmen:

1. Sluk for værktøjet
2. Træk stikket ud.
3. Åben for spændearmen.
4. Drej på beskyttelsesskærmen.

-BEMÆRK- Når udsugningsslangens forbindelsesdel kommer i kontakt med den åbnede spændearm, kan beskyttelsesskærmen drejes yderligere ved at bevæge den nedad.

5. Luk spændearmen.

6.1.2 Tilpasse beskyttelsesskærmen til arbejdsoverfladen

1. Sluk for værktøjet.
2. Træk stikket ud.
3. Stil værktøjet på slibekoppen.
4. Åben for spændearmen.
5. Drej på beskyttelsesskærmen, og indstil den til den optimale højde.

-BEMÆRK- For at opnå optimal udsugning under slibningen, bør lamelpakningen næsten berøre arbejdsoverfladen (afstand 0-1 mm).

6. Luk spændearmen.

6.1.3 Justering af beskyttelsesskærmen for at arbejde tæt på kanter

Åbningen i den nederste del af beskyttelsesskærmen kan drejes så meget, at en del af slibekoppen bliver fritlagt. Dette er en fordel, fx. når der slibes tæt ind til en væg.

-ADVARSEL-	
	<ul style="list-style-type: none">■ Beskyttelsesskærmen er delvis åben, når kanter skal bearbejdes.■ Den roterende slibekop udgør en alvorlig risiko for at komme til skade.■ Arbejd forsigtigt, når beskyttelsesskærmen er åben og luk den igen, når du er færdig med at bearbejde kanter.

-BEMÆRK- Der slipper mere støv ud, når kanter bearbejdes på denne måde.

Justering af beskyttelsesskærmen

1. Sluk for værktøjet.
2. Træk stikket ud.
3. Åben spændearmen.
4. Drej den øverste og nederste del på beskyttelsesskærmen indtil de er i den ønskede position.
5. Luk spændearmen.

-BEMÆRK- Ved den lukkede normalindstilling på beskyttelsesskærmen går den øveste og nederste del i hak.

-BEMÆRK- Hvis beskyttelsesskærmen ikke sidder sikkert fast, når spændearmen lukkes, stram spændebåndet ved at dreje på justeringsskruen i urets retning. Hvis beskyttelsesskærmen ikke kan bevæges, når spændearmen er åben, skal spændebåndet løsnes ved at dreje på justeringsskruen mod urets retning.

6.2 Sidehåndtag **1**

6.2.1 Anvendelse og justering af sidehåndtaget

Af sikkerhedshensyn skal sidehåndtaget altid anvendes. Det kan justeres i to akser i den til enhver tid mest bekvemme arbejdsstilling.

– To indstillinger skråt, til venstre- eller højrehåndet

– Drejet fremad / bagud, trinvist

1. Sluk for værktøjet.
2. Tag stikket ud.
3. Løsn sidehåndtaget ved at dreje spændeskruen mod urets retning.
4. Sæt håndtaget i den ønskede position.
5. Stram spændeskruen ved at dreje den i urets retning.

6.3 Diamantslibekopper **2**

- Inden der overhovedet gøres noget ved slibekopperne, skal der være slukket for værktøjet, og stikket skal være trukket ud.
- Tryk spindel låse-tryknappen ind (først når rotationen er stoppet).
- Når slibekoppen udskiftes, skal alle monteringsdele rengøres.
- Anvend kun originale Hilti diamantslibekopper.
- Anvend udelukkende originale Hilti diamantslibekopper, fastspændingsflanger og fastspændingsmøtrikker.

6.3.1 Montere diamantslibekoppen

1. Placer fastspændingsflangen på spindlen, med den O-formede fordybning nedenunder. Vær sikker på at de falder sikkert i hak **15A**.
2. Placer slibekoppen på fastspændingsflangens centeringskrave **15B**.
3. Skru spændemøtrikken på i urets retning og spænd den med hånden eller med skruenøglen.

6.3.2 Fjerne diamantslibekoppen

1. Tryk spindel låse-trykknappen ind og hold den.
2. Løs spændemøtrikken ved at dreje på den med skruenøglen i retning mod uret.
3. Slip spindel låse-trykknappen.
4. Fjern diamantslibekoppen.

6.3.3 Indstilling af hastigheden

Værktøjet kan køre i to forskellige hastigheder.

Anbefaling:

Indstilling I: 4700 /min

Anvend denne indstilling til slibning af bløde materialer såsom belægning (af maling) på cementpuds. Med denne hastighed er støvudsugningen forbedret, og værktøjet kan lettere styres når der skal fjernes belægning fra bløde materialer.

Indstilling II: 6600 /min

Anvend denne indstilling til slibning af hårde mineralske materialer som fx. beton, støbte undergulve eller sten for at opnå fuld slibeeffekt.

7. Betjening

Det er vigtigt, at læse og overholde sikkerhedsanvisningerne i denne brugsanvisning.

	-FORSIGTIG-
	<ul style="list-style-type: none">■ Slibning kan forårsage farligt støv.■ Støvet som dannes under slibning, kan være farligt for lunger og øjne.■ Anvend et støvudsugningssystem, sikkerhedshjelm, åndedrætsværn og beskyttelsesbriller.
	
	

	-FORSIGTIG-
	<ul style="list-style-type: none">■ Værktøjet og selve slibningen støjer.■ For højt et støjniveau kan skade hørelsen.■ Anvend hørevern.

7.1 At tænde for værktøjet

1. Slangen forbindes imellem værktøjet og industristøvsugeren.
2. Elkablet forbindes imellem DG150 og DPC20.
3. DPC20 forbindes med elnettet.
4. Løft værktøjet fra arbejdsoverfladen.
5. Skub ON/OFF-knappen frem til ON (I). Lad knappen gå i hak på ON.

Efter et strømudfald kan værktøjet kun genstartes ved at flytte ON/OFF-knappen til OFF (O) og derefter tilbage til ON(I) igen.

7.2 Afprøvning af nye diamantslibekopper

Lad værktøjet køre i mindst 30 sekunder uden belastning. Diamantslibekoppen bør ikke anvendes, hvis den vibrerer. Udsæt ikke diamantslibekopperne for slag eller stød og hold dem fri for fedt.

7.3 Slibning

- "Forsigtig" Ved testkørsel, under brug og indtil slibekoppen står stille skal DG 150 altid føres ved materialet eller i nærheden af materialet.
- Anvend aldrig værktøjet uden dets beskyttelsesudstyr.
- Anvend kun Hilti DG-CW 150/6" diamantslibekopper.
- Anvend et moderat tryk, egnet til det pågældende materiale. Bevæg værktøjet fra side til side og pres ikke diamantslibekoppen ind i materialet.
- Diamantslibekoppen kan overophede og tage skade, når særligt hårde mineralske materialer slibes, fx. beton der indeholder mange sten. Hvis dette skulle ske, skal man standse slibningen, og lade diamantslibekoppen køle af for en kort tid, imens værktøjet kører uden belastning.
- At arbejdet skrider langsommere frem kan betyde, at diamantslibekoppen har mistet sin slibekapacitet og er blevet sløv (segmenterne er blevet poleret). Segmenterne kan gøres skarpe igen ved at slibe på et slibende materiale (Hilti skærpekreds eller slibende kalksandsten).

7.4 Sluk for værktøjet

1. Tryk på ON/OFF-knappen. Når der slippes igen, er den i OFF-position.
2. Træk stikket ud.
3. Hvis der bliver anvendt en industristøvsuger, frakobles slangen imellem værktøjet og støvsugeren.

8. Pleje og vedligeholdelse

Inden man kan begynde at gøre noget ved DG 150 eller DPC 20 (justeringer, rengøring etc.), skal man først trække stikket ud af kontakten!

Ventilationsåbningerne i motorhuset skal altid holdes frie/åbne og rene. Anvend ikke metalobjekter til rengøring. Under ekstreme omstændigheder kan der samle sig ledende støv inde i værktøjet, når der slibes på mineralske materialer. Dette kan have en negativ effekt på værktøjets beskyttende isolering.

-FORSIGTIG-

Hold maskinen, især gribepladerne, tørre, rene og fri for olie og fedt. Anvend ikke silikoneholdige plejemidler.

Kabinetet er fremstillet af et slagfast plastmateriale. Grebet er fremstillet af elastomer-materiale.

Anvend aldrig maskinen, hvis ventilationsåbningerne er tilstoppede! Rengør forsigtigt ventilationsåbningerne med en tør børste. Sørg for, at der ikke trænger fremmedlegemer ind i maskinen. Rengør jævnligt maskinen udvendigt med en let fugtig klud. Du må ikke bruge spray-maskiner, dampstrålemaskiner eller almindeligt vand til rengøring! Det kan forringe maskinens elektriske sikkerhed.

8.1 Udskiftning af beskyttelsesskærmens lamelpakning

Udskift som minimum beskyttelsesskærmens lamelpakning hver gang slibekoppen udskiftes.

-BEMÆRK- Montage/demontage af pakninger kan gøres lettere ved at dreje beskyttelsesskærmens dele i forhold til hinanden.

Demontage

1. Sluk altid for værktøjet og træk stikket ud, inden der foretages justeringer på værktøjet eller dele udskiftes, etc.
2. Anvend en skruetrækker til at presse de tre øskener på låseringen henover kanten på beskyttelseskærmen.
3. Fjern de store lamelpakninger fra låseringen.
4. Løsn den lille lamelpakning ved at presse med en skrue-trækker i de to åbninger på ydersiden af beskyttelseskærmen.

Montage

1. Rengør de to styreriller for at fjerne store støvpartikler.
2. Pres den lille lamelpakning ind i styringen i beskyttelseskærmen indtil den går i hak.
3. Placer den store lamelpakning i rillen på låseringen.
4. Pres låseringen med lamelpakningen over kanten på beskyttelseskærmen indtil den går i hak.

8.2 Reparationer

Værktøjet er fremstillet og testet med stor grundighed. Hvis værktøjet alligevel, af en eller anden grund, ikke fungerer fejlfrit, så skal en eventuel reparation altid udføres på et Hilti værksted.

Reparationerne må kun udføres af en elfagmand.

9. Fejlsøgning

9.1 DG 150 indikator lampe (LED)

Rød blinkende lampe indikerer en overophedning af værktøjet. Lampen blinker så lange fejlen foreligger – afhængigt af betjeningsknappernes indstilling.

Hvis den røde lampe blinker på værktøjet, skal der slukkes for værktøjet, så det kan afkøles indtil den røde lampe holder op med at blinke.

9.2 DPC 20 indikator lampe (LED)

Indikator status:

- a) Grøn lampe lyser konstant.

Dette indikerer, at DPC 20 er klar til drift. DPC 20 er forbundet med elnettet og alt fungerer. Dette er normalstatus.

- b) Grøn lampe blinker

Dette kan opstå med 100 V til 120 V værktøjsversioner under belastning. Dette indikerer, at netspændingen er for lav. DG 150 reagerer med tydeligt lavere ydelse.

- c) Rød lampe blinker.

Indikerer at DPC 20 reagerer på uregelmæssigheder, som fx. uregelmæssigheder i strømforsyning, spænding, temperatur etc. Lampen lyser grønt igen, når problemet eller fejlen er korrigeret. Hvis lampen fortsætter med at blinke rødt, træk stikket ud af stikkontakten, vent nogle få sekunder og sæt derefter stikket igen. Hvis lampen ikke skifter til grønt, skal udgangssikringerne kontrolleres.

Ingen indikator

DPC 20 modtager ingen strøm fra elnettet. Dette kan bero på selve forsyningen fra elnettet elkablet, forlængerkablet eller en defekt i DPC 20. Det er ikke muligt umiddelbart at fastslå, om det er indikator-lampen, der evt. er defekt. Derfor skal DPC 20 sammen med DG 150 med jævne mellemrum, min. hver 6. måned, checkes af en fagmand eller af et Hilti værksted.

10. Bortskaffelse



Affald skal indleveres til genvinding på genbrugsstationen

Størstedelen af de materialer, som anvendes ved fremstillingen af Hilti-maskiner, kan genbruges. Materialerne skal sorteres, før de kan genbruges. I mange lande findes der allerede ordninger, hvor Hilti samler sine brugte maskiner ind til genbrug. Yderligere oplysninger får du hos Hilti-kundeservice eller din lokale Hilti-konsulent.



Kun for EU-lande

Elværktøj må ikke bortskaffes som almindeligt affald!

I henhold til det europæiske direktiv om bortskaffelse af elektriske og elektroniske produkter og gældende national lovgivning skal brugt elværktøj indsamles separat og bortskaffes på en måde, der skåner miljøet mest muligt.

11. Producentgaranti – Produkter

Hilti garanterer, at det leverede produkt er fri for materiale- og fabrikationsfejl. Garantien forudsætter, at produktet anvendes og håndteres samt vedligeholdes og rengøres i henhold til Hilti-brugsanvisningen, og at den tekniske enhed er bevaret, dvs. at der udelukkende er anvendt originale Hilti-forbrugsmaterialer, -tilbehørsdele og -reserverdele til produktet.

Garantien omfatter reparation uden beregning eller udskiftning af defekte dele uden beregning i hele produktets levetid. Dele, der som følge af normalt slid trænger til at blive udskiftet eller repareret, er ikke omfattet af garantien.

Hilti afviser alle yderligere krav, medmindre den nationale lovgivning forbyder en sådan afvisning. Hilti påtager sig således intet ansvar for direkte eller indirekte skader, samtidige eller efterfølgende skader, tab eller omkostninger, som er opstået i forbindelse med eller på grund af anvendelsen af produktet, eller som er opstået på grund af produktets uegnethed til et bestemt formål. Stiltiende garantier for anvendelse eller egnethed til et bestemt formål udelukkes udtrykkeligt.

I forbindelse med reparation eller udskiftning af produktet eller dele deraf, forudsættes det, at produktet eller de pågældende dele indsendes til Hilti, umiddelbart efter at skaden er konstateret.

Nærværende garanti omhandler samtlige garantiforpligtelser fra Hiltis side og erstatter alle tidligere eller samtidige garantierklæringer, såvel skriftlige som mundtlige.

12. EU konformitetserklæring (original)

Betegnelse:	Diamantvinkelsliber
Typebetegnelse:	DG 150 / DPC 20
Konstruktionsår:	2001

Vi påtager os det fulde ansvar for, at dette produkt er i overensstemmelse med følgende normer eller normative dokumenter: 2004/108/EF, 2006/42/EF, EN 60745-1, EN 60745-2-3, EN ISO 12100, 2011/65/EU.

**Hilti Corporation, Feldkircherstrasse 100,
FL-9494 Schaan**



Paolo Luccini
Head of BA Quality & Process Management
BA Electric Tools & Accessories
01/2012



Johannes W. Huber
Senior Vice President
Business Unit Diamond
01/2012

Tekniske dokumentation ved:

Hilti Entwicklungsgesellschaft mbH
Zulassung Elektrowerkzeuge
Hiltistrasse 6
86916 Kaufering
Deutschland



Hilti Corporation

LI-9494 Schaan

Tel.: +423 / 234 21 11

Fax: +423 / 234 29 65

www.hilti.com

Hilti = registered trademark of Hilti Corp., Schaan

W 2608 | 0214 | 30-Pos. 5 | 1

Printed in Liechtenstein © 2014

Right of technical and programme changes reserved S. E. & O.

371750 / A3

